

すてきな笑顔と花のまち

HIGASHIKAGURA

# 東神楽

# 6

2021  
June  
No.681



Pick Up

・新型コロナワクチン接種  
に関するお知らせ

ほか



# The mayor column



## 花のまち随想

東神楽町長 山本 進

5月16日から31日まで再度の緊急事態宣言が全道に発出され、東神楽町でも北海道からの要請に従い、改めて感染防止のため、次のような措置を行うとともに、私から町民の皆さまに防災行政無線等を通じて、メッセージを発信させていただきました。内容としては、次のとおりです。

### ①緊急事態宣言発令

北海道の要請に従い、ほとんどの公共施設を、5月18日から当分の間、休館しています（施設ごとの詳細につきましては、防災行政無線、ホームページ等でお知らせしています）。

また、飲食店に夜8時までの時短営業と酒類の提供は夜7時までとする協力要請などをお願いしています。ご不便をおかけしますが、町民の皆さまのご協力をお願いします。

### ②新型コロナウイルスワクチン接種

新型コロナウイルスワクチンの接種も始まりました。既に集団接種の予約を受け付けておりますが、混乱を避けるため、年代を分けて高齢の方から優先的に電話予約で受付しております。時間帯によっては、つながりにくいなどご迷惑をおかけしておりますが、皆さまのご協力により、今までのところ特に大きな混乱等もなく順調に進んでおりますことを、感謝申し上げます。今後、順次ワクチン接種券を発送してまいります。

ワクチン接種券が届きましたら、手順に従って、あせらずゆっくりと予約していただければと思います。なお、6月以降はインターネットを活用した予約も進める予定です。開始日が決定次第お知らせいたしますので、よろしく願います。

### ③感染予防と健康維持

町民の皆さま、事業者の皆さまには、改めて感染予防に努めていただきますとともに、ご自身やご家族の健康維持にも十分ご留意いただきます。すますようお願い申し上げます。私からのメッセージとさせていただきます。

北海道内は、隣接する旭川市や上川管内でも感染がなかなか収まりません。変異株の影響もあるのか、以前より感染の威力は強まっているように感じます。感染予防対策はとっていますが、役場でも感染者が発生したこともあり、ウイルスが身近なところまで来ているように思います。町民の皆さまには、今まで以上に感染予防に気をつけていただきたいと思います。緊急事態宣言の期限は5月31日ですが、延長もありませんし、まん延防止等重点措置となる場合もあります。いずれにいたしましても、まだまだ気の抜けない時期は続きますので、よろしく願います。

## はなひとわ

## 目次 CONTENTS

- p3 まちのできごと
- p4~9 Pick up
- p10 健康食育コラム
- p11 花の駅通信
- p12 スマイルキッズ
- p13 子育てコラム
- p14 子育て・保健案内板
- p15 Library『図書館からのお知らせ』
- p16~21 まちの情報案内板
- p22 イベントカレンダー

今月の表紙は東神楽小で行われた交通安全教室での1枚。横断歩道で安全確認をし、注意しながらも楽しそうに歩く姿がとてもかわいいですね。

少しずつ暖かくなり、東神楽町も初夏の様子となってきました。この時期になると店頭で地元産のアスパラが並びだしますね。先日さっそくいただきましたが、甘みがありとても美味しかったです。個人的には茹でて食べるのが好きですが、皆さまはどうやって食べるのがお好きでしょうか。（遠）

人口と世帯数	10,131人(-9) [-56]
令和3年4月末現在	▼男 4,790人(-4) [-24]
( )内は前月比	▼女 5,341人(-5) [-32]
[ ]内は前年同月比	▼世帯数 4,391戸(+3) [+27]

## Higashikagura Town News

## まちのできごと



このページの掲載写真は、希望があればご本人に差し上げますのでご連絡ください。

■ まちづくり推進課 ☎83-2113

## 01 春花の町民還元販売を実施

役場庁舎前および、ふれあい交流館において春花の町民還元販売を実施しました。今年は例年とは違い、自由にお花を選んでご購入いただく方式ではなく、『春花24本詰め合わせセット』のセット販売のみとなりましたが、どちらの会場でも完売となり大盛況でした。



## 02 新型コロナワクチン接種開始

町内でも新型コロナワクチンの接種が始まりました。医療従事者向けのワクチン接種を皮切りに、高齢者施設などでの集団接種も行われています。ワクチン接種券の送付も始まっており、ワクチン供給量に応じ、高齢者から順次、年齢区分ごとに町民のみなさまへ発送されていきます。

## 03 東聖小で田んぼの学校

東聖小で田んぼの学校が開催され、5年生約80名が田植えを体験しました。子どもたちは裸足で田んぼの中に入り、1人あたり約70株を植えていきました。土に足を取られて苦労している様子でしたが、「楽しい!」「気持ち良い!」という声がたくさん聞こえてきました。



## 04 運転免許証自主返納臨時窓口

普段は旭川市でしかできない運転免許証の返納手続きを役場で行う臨時窓口が開設されました。当日は旭川東警察署から2名が出張して受付を行い、町民9名の方が返納手続きを行いました。臨時窓口は今後も定期的に行なう予定で、次は10月頃を予定しています。



# 新型コロナ ワクチン接種

## に関するお知らせ

健康ふくし課ワクチン推進室 ☎ 83-5815

### ◆ ワクチン接種を開始

町内でも、5月7日の医療従事者を対象としたワクチン接種を皮切りに、高齢者施設、交流プラザつつじ館、ふれあい交流館を会場とした集団接種も開始されました。

町では、接種予約時の混雑を緩和するため、国からのワクチン供給予定量を勘案し、年齢を区分して段階的に接種券（クーポン券）を送付しているため、お手元に接種券が届いた方のワ

町からの新型コロナワクチンに関する情報は下記QRコードから！

【特設ページ】



クチンは確保されています。接種券が届いた方は、確実に接種を受けられるため、焦らず、余裕をもってご予約ください。なお、5月24日(月)現在までの接種券（クーポン券）の発送状況・予定は次のとおりです。

年齢区分	発送状況・予定	予約受付開始
80歳以上	5月10日(月)発送済	5月17日(月)から随時
忠栄、志比内、稲荷、八千代、聖台の65歳以上の方	5月10日(月)発送済	5月19日(水)から随時
75～79歳の方	5月19日(水)～21日(金)発送済	接種券が届き次第順次受け付けます
70～74歳の方	5月24日(月)～28日(金)発送予定	
65～69歳の方	6月4日(金)発送予定	

※発送予定については、予約の受付状況などにより変更となる場合があります。

### ◆ 接種会場について

会場は、密を避けるため予約制となっております。予約された時間に受付までお越しください。車いすを利用されている方も接種を受けられます。利用について希望のある方は、接種予約時にその旨お伝えください。接種会場ごとの日程については下図をご確認ください。

### ◆ 接種当日の服装

接種当日は、左図を参考に、半袖の上に脱ぎやすい上着を着用するなど、肩、腕がスムーズに出せる服装でお越しください。



肩が十分に露出されていない



ひじは自然に下ろした姿勢で、手のひらが体幹を向くように

会場名	接種日程	受付時間
ふれあい交流館	5月27日(木)から毎週火・水・木曜日	午後1時30分～4時15分
交流プラザつつじ館	5月28日(金)から毎週月・金曜日	

会場名	接種日程（1・2回目）		受付時間
ふれあい交流館（聖台地区の方）	6月8日(火)	6月29日(火)	午後1時30分～4時15分
稲荷地区公民館（稲荷・八千代地区の方）	6月10日(木)	7月1日(木)	
志比内地区公民館	6月11日(金)	7月2日(金)	午後2時～4時15分
忠栄地区公民館	6月14日(月)・15日(火)	7月5日(月)・6日(火)	午後1時30分～4時15分

### ◆ 接種当日の流れ

会場では、手指消毒の徹底、マスクの着用をお願いします。

① 受付  
接種券・予診票・本人確認書類の確認を行います。

② 予診票の確認  
主に看護師が当日の体調などについて伺います。

③ 医師による予診  
当日の接種が可能かどうか医師が判断します。

④ 接種  
肩に筋肉注射をします。左右どちらでも大丈夫です。

⑤ 経過観察  
15分以上(※)は会場ですべて様子を見ていただきます。

⑥ 帰宅

※重いアレルギー症状を起こしたことがある方などは30分ほど

## ◆接種当日の持ち物

当日の持ち物は、左のチェックリストをご確認ください。接種券に同封されている予診票は、必ず事前にご記入ください。

### 【当日の持ち物チェックリスト】

#### ▼接種に必要な物

- 接種券（クーポン券）
- 記入済みの予診票
- 健康保険証
- 身分証明書（健康保険証でも可）
- お薬手帳（お持ちの方のみ）

## ◆6月よりオンライン予約を開始します

町では、6月上旬よりオンライン予約をスタートさせる予定です。休日・夜間など、ご都合の良い時にご予約いただけます。なお、電話予約についても並行して続きます。

予約画面は左図のような予定です。町ホームページから予約ページへアクセスし、接種券番号と生年月日を入力してログイン、その後、会場や日時を選択して予約してください。

## ◆かかりつけ医のいる方へ

65歳以上で基礎疾患（下段参照）があり、町外にかかりつけ医がいる場合は、通院している

病院で接種が受けられる場合があります。まずはかかりつけ医に相談し、個別接種が受けられる場合は、接種券を送付します。町新型コロナウイルスワクチン専用コールセンター（☎83・5815）までお問い合わせください。

## ◆基礎疾患のある方とは

基礎疾患のある方は、高齢者の次に接種が開始される予定です。基礎疾患のある方とは、次のいずれかにあてはまる方です（令和3年3月18日時点）。

## 【接種予約画面（予定）】



(1) 次の病気や状態の方で、通院・入院している方

① 慢性の呼吸器の病気

② 慢性の心臓病（高血圧を含む）

③ 慢性の腎臓病

④ 慢性の肝臓病（肝硬変等）

⑤ インスリンや飲み薬で治療中の糖尿病または他の病気を併発している糖尿病

⑥ 血液の病気（ただし、鉄欠乏性貧血を除く）

⑦ 免疫の機能が低下する病気（治療中の悪性腫瘍を含む）

⑧ ステロイドなど、免疫機能を低下させる治療を受けている

⑨ 免疫の異常に伴う神経疾患や神経筋疾患

⑩ 神経疾患や神経筋疾患が原因で身体の機能が衰えた状態（呼吸障害等）

⑪ 染色体異常

⑫ 重症心身障害（重度の肢体不自由と重度の知的障害とが重複した状態）

⑬ 睡眠時無呼吸症候群

⑭ 重い精神疾患（精神疾患の治療のため入院している、精神障害者）

(2) 基準（BMI30以上）を満たす肥満の方

※ BMIとは…体重(kg) / 身長(m) / 身長(m)

※ BMI30の目安…身長170

## ◆接種後の副反応

センチで体重87キロ、身長160センチで体重77キロ

副反応とは、薬やワクチンを使った時に起こる正常ではない反応のことをいいます。ファイザー社のワクチンでは、接種部位の痛み・腫れ、発熱、疲労、頭痛、筋肉痛などの症状がみられることがあります。大部分は数日以内に回復しています。まれにアナフィラキシーという重いアレルギー反応が見られることもあります。

## ◆健康被害救済制度

予防接種は、感染症を防ぐために重要なものですが、まれに健康被害の発生が見られます。万が一、被害が残るなどの健康被害が発生した場合、救済給付を受けられる制度があります。

接種後に体調が悪くなった場合の連絡先

北海道ワクチン接種相談センター  
☎ 0120-306-154  
(午前9時～午後5時30分)

新型コロナウイルス健康相談窓口  
☎ 0120-501-507  
(上記の時間以外)

贅肉燃やして牛肉 Get!

脂 BURN 肪  
F A T

燃えるんピック

3か月間、チーム・個人で  
脂肪減量にチャレンジ!!

エントリー 5月31日(月) → 6月11日(金)

実施期間 6月12日(土) → 9月10日(金)

参加費  
無料

対 象 町内在住、町内在勤で18歳以上のひがしかぐら健康くらぶ会員  
(非会員の方は入会費1,000円が必用です)

部 門 ◇チームの部 (3人1組) ◇男女の部 (2人1組) ◇個人の部

賞 品 ①各部門1位 前田牛焼き肉セット  
②各部門2位 食創シマチクの詰め合わせ  
③各部門3位 柳沼の北斗米

申込み 期間中にチーム全員分の体組成・血圧の測定結果をお持ちのうえ、  
健康ふくし課、これっと総合体育館、ふれあい交流館にあるエン  
トリーシートに必要事項を記入してお申し込みください。

その他 過去に1~3位に入賞した方については、入賞時の最終結果の  
脂肪量と現在の脂肪量の、低い方の数値を開始時の脂肪量とし  
ます。

問合せ：健康ふくし課 (☎83-5431)

# ごみの不法投棄は

# 犯罪 です

東神楽交番 ☎ 83-2020  
 ≪51の窓口課衛生G ☎ 83-5402

## 不法投棄とは

廃棄物を適正に処理せず、みだりに道路や山林、空き地などに捨てたり埋めたりする行為です。また、通常のごみを出す場合でも、故意に分別しなかったり、対象とならないごみを出す行為は不法投棄となる場合があります。

地域の景観を損なうだけでなく、さらなる不法投棄を誘発したり、廃棄物から有害な物質が漏れ、土壌や地下水、河川が汚染されるなどの深刻な環境問題につながる場合があります。いかなる理由であっても、絶対にはいけません。

## 罰則について

不法投棄をした者は、5年以下の懲役もしくは1000万円以下の罰金（法人の場合は3億円以下の罰金）、またはその両方の罰則が科せられます。

また不法投棄未遂の場合でも、実行と同様の罰則が科せられます。

## 不法投棄を見つけたら

不法投棄された廃棄物や、不法投棄をしている者を見つけた場合、『日時』や『場所』、『廃棄物の種類』、『車両のナンバー』など、分かる範囲で記録していただき、東神楽交番または、くらしの窓口課衛生グループへ通報してください。

なお、廃棄物にはさわらず、現状のままにしておくようお願いいたします。

## 不法投棄防止への取り組み

不法投棄に対し次のような取り組みを行っています。

- ・投棄しやすい場所への不法投棄防止用看板などの設置
- ・不法投棄が多い場所への監視カメラの設置
- ・町職員および環境衛生指導員によるパトロール

その他、各行政区・町内会で清掃活動をしていただいています。環境美化に向けた町民の皆さまのご協力をお願いします。

## 私有地に不法投棄をされないように

私有地に不法投棄をされてしまい、投棄者が判明しない場合は、土地、建物の所有者または管理者が自らの責任で処理しなければなりません。みだりに人が立ち入れないよう囲いを設けるなど、土地の管理には十分お気を付けてください。

警察による現場検証



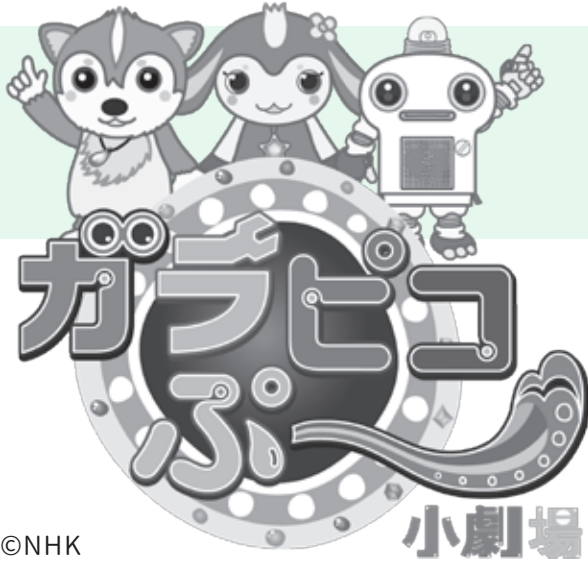
環境衛生指導員と警察による不法投棄パトロール



おかあさん  
いっしょ 宅配便

NHK おかあさんといっしょでおなじみ！  
チョロミーとその仲間たちがやってくる！

事前申込  
必要です



©NHK

小劇場

# 令和3年 7月 11日 Sun

会場：東神楽町総合体育館（1日2回公演）

入場は無料ですが、NHK旭川のホームページ(※)から6月7日(月)午後11時59分までに事前申込が必要です。応募多数の場合は抽選となります。

(※) <https://nhk.jp/asahikawa>

### <公演1回目>

開場：午前10時30分

開演：午前11時～11時45分（予定）

### <公演2回目>

開場：午後1時

開演：午後1時30分～2時15分（予定）

お申し込みは  
こちらからも！



新型コロナウイルスの感染状況により公演の中止や、内容の変更をさせていただきます場合があります。

その他、詳しくはNHKのHP、町HPをご覧ください。

【お問合せ】 NHK旭川放送局 ☎24-7000 こども未来課 ☎83-5423

令和3年7月から、大雪地区広域連合が発行する国民健康保険料、介護保険料、後期高齢者医療保険料の納付書にバーコードが印字され、コンビニやスマホのアプリでの納付ができるようになります。使い方は、すでに対応している町道民税などと同じとなりますので、ぜひご利用ください。

なお、これまでで国民健康保険料と介護保険料の両方該当する方については、納付書を同封しておりましたが、サイズの変更により個別に送付いたしますので、お間違えの無いようご注意ください。

■お問い合わせ

大雪地区広域連合  
☎8213697

大雪地区広域連合からのお知らせ  
各種保険料をコンビニやスマホアプリで納付できるようになります

### 【コンビニ・スマホ納付Q & A】

コンビニ・スマホ納付に手数料はかかりますか？

手数料はかかりません。ただし、アプリの通信料などは個人負担となります。

バーコードの印字がある納付書はコンビニやスマホでしか使えませんか？

これまで通り、納付書に記載されている金融機関でも納付することができます。

納付書が綴じられておらず、バラバラになっていますが使えますか？

コンビニ納付に対応するため、納付書を綴じずに1枚ずつお送りしています。

支払いをする際に、第1期分を使用せず、第4期分を使用してしまいました。1回分の支払いは済んでいるため、問題はありますか？

システム上、第4期分が納付済みとなり、第1期分は未納となります。誤って使用した場合は、大雪地区広域連合へご連絡ください。第1期分を納付せず、未納状態が続くと、督促の対象となる場合があります。納付期限の短いものからご使用ください。





事業者の皆さまへ



## 国の一時支援金または、 北海道の特別支援金に 町の支援金を上乗せ支給します！

昨年度11月から3月にかけて時短営業や外出自粛などの影響を受けた事業者が支給対象となる国の『一時支援金』または、北海道の『特別支援金』に、町の支援金を上乗せ支給します。

### ■対象者

町内に主たる事業所を有し事業を行っている法人または個人事業者で、国の『一時支援金』または北海道の『特別支援金』を申請し給付決定された方。  
※国の『一時支援金』および北海道の『特別支援金』は、今回の緊急事態宣言に伴う飲食店等への休業要請等に係る支援金ではありません。

### ■支援金額

【法人】10万円以内 【個人】5万円以内

※ただし、国の一時支援金の6分の1または道の支援金の2分の1まで

### ■申請手続き

令和3年9月30日(木)までに申請書類一式を産業振興課へ提出してください。

### ■申請に必要なもの

- ①特別支援金申請書
- ②国の一時支援金または道の特別支援金の給付通知書の写し
- ③東神楽町内で事業を行っていることがわかる書類の写し（営業許可証など）
- ④振込先口座通帳（写しをいただきます）
- ⑤印鑑

【お問合せ】

産業振興課 ☎ 83-2114

## 各種イベント等中止のお知らせ

新型コロナウイルス感染拡大防止のため、以下のイベント等を中止します。  
ご理解くださいますようお願い致します。

### 【中止となったイベント等】

日程	イベント名	お問合せ
令和3年7月	ふるさと運動会	地域の元気づくり課
令和3年6月	フラワーフェスタ	産業振興課
	サイクリングフェスティバル	地域の元気づくり課
	東神楽消防団消防訓練大会	大雪消防組合東消防署

# 健康 ひがしかぐらの の 食育

教えてくれたのは…

健康食育コンシェルジュ  
松田 しのぶ さん

## 季節の野菜を楽しむレシピ ～アスパラガス編～

北海道を代表する野菜は数多くありますが、春先から初夏にかけて旬を迎える野菜のひとつに『アスパラガス』があります。

ここ、東神楽町でも5月の中旬頃から路地物が出回ります。今回は、ご飯にもお弁当のおかずにもピッタリなレシピをご紹介します。

### 【アスパラガスの豆知識】

アスパラガスから発見された『アスパラギン酸』は、新陳代謝を促し疲労回復に効果があります。穂先には高血圧予防に良いとされる『ルチン』が含まれています。他にも、妊娠期に欠かせない『葉酸』が摂取できます。

最近見かけるようになった、紫アスパラガスには『ポリフェノール』が含まれていて、鮮度が良ければ生食が可能です。なお、加熱すると紫色の色素が消え、緑色になります。

どちらも購入する時は、穂先がしっかりと閉まっていて、切り口がみずみずしく硬くなっていない物を選びましょう。鮮度劣化が早いので2～3日中に食べきることをおすすめします。

### 【調理のポイント!!】

- ・根元の固い部分は、1～2cm程ピーラーで皮をむいてから調理してください。
- ・むいた皮はお味噌汁やスープなどに入れると美味しくいただけます。
- ・ゆでる場合は、うま味が流れ出ないように、長いままです!!
- ・鶏モモ肉は均一に火が通るように、肉の厚さをそろえる。

※広報でご紹介したレシピは町のFacebook、ひがしかぐら健康くらのInstagramでご紹介します。

### アスパラガスと鶏肉のケチャップ炒め



### ▼材料＜4人分＞

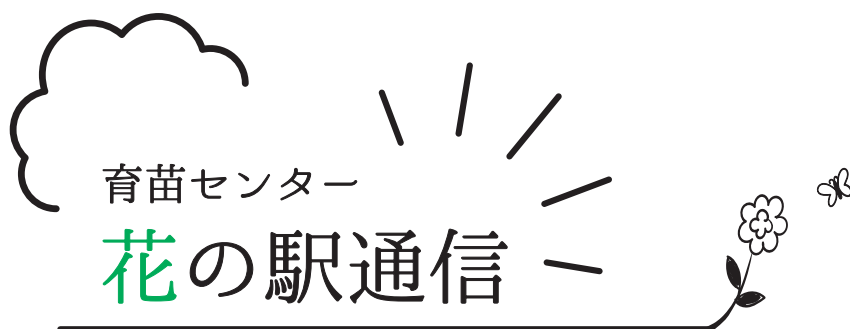
- アスパラガス ……8本
- 鶏モモ肉 ……1枚(300g位)
- 塩 ……少々
- こしょう ……少々
- サラダ油 ……大さじ 1/2
- ①ケチャップ ……大さじ 3
- ①砂糖 ……大さじ 1
- ①みりん ……大さじ 1
- ①しょうゆ ……大さじ 1
- ①すりおろしにんにく ……1かけ

【一人あたり 202kcal 食塩相当量 1.6g】

※塩、ケチャップ、しょうゆを減塩タイプにした場合 0.8g

### ▼作り方

- ①鶏モモ肉は食べやすい大きさ（ひと口大）に切り、塩とこしょうで下味をつける。
- ②アスパラガスは根元の固い部分をピーラーなどでむいてから、固めにゆでる。
- ③『②』を冷水につけてから水気をよくふいて、3cm くらいの斜め切りにする。
- ④ボウルに①と③を入れてよくもみ込み、15分くらい漬けておく。
- ⑤フライパンにサラダ油入れて熱し、弱火で鶏モモ肉を焼く。
- ⑥鶏モモ肉に火が通ったら④を加えて全体にからめる。



お問い合わせ  
83-3356

## ガーデニングに関するよくあるQ&A

### 1. 花を植えるにはどんな土が良い？

花の種類にもよりますが、一般的に固く締まった土よりも、適度に空気を含むふかふかな土が良いです。詳しい説明は省略しますが、堆肥や腐葉土などを混ぜることにより土がふかふかになります。その他にも、花の種類に応じ配合された土なども販売されています。

### 2. 肥料はどのようなものが良い？

市販の培養土には元肥を混ぜてあるものもありますが、花の成長に合わせて追肥が必要です。粒状や液状、配合されている成分の違い等たくさんの種類がありますが、花をたくさん咲かせたい場合にはリン酸(P)分の多い肥料が必要となります。

### 3. 種を蒔いても芽が出ない

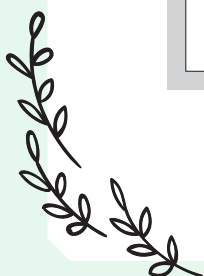
よくある原因として、温度の過不足が考えられます。長時間、日当たりの良い場所に置いておくと、温度が高くなりすぎる事があります。また、水分を切らさないよう冷たい水を何度もかけると、温度が下がりすぎる事があります。常温にした水をかけてあげましょう。

### 4. 花が咲かない

花が咲かない原因にはさまざまなケースが考えられます。春に咲く花や秋に咲く花などのように、その季節の温度変化や、日長時間に反応して花が咲くものもあります。また、肥料の過不足や、肥料成分の偏りなどに原因のある場合も考えられます(窒素過多など)。

## 育苗センターからのお知らせ

- ▼ 町内会、公民館の夏花壇植えは6月第4週を予定しています。
- ▼ 夏花の還元販売は6月下旬ごろを予定しています。
- ▼ 育苗センターで勤務するパート・アルバイト(会計年度任用職員)を募集しています。
- ▼ 育苗センター直売所『花の駅』は営業休止中です。



地域おこし協力隊

## 新隊員インタビュー

E：広報担当 K：栗原さん



栗原 将  
くりはら たかし

### プロフィール

仙台市出身。タイ、フィリピンなど国外にも居住経験あり。趣味は源泉かけ流しの温泉めぐり。

E 5月6日付けで新たに地域おこし協力隊員となった栗原さん。今までの経歴やこれからの活動などについて話してもらいました。

K E..はじめまして。東神楽に移住してきた印象はいかがですか。

E K..とても住みやすいですね。住むのは初めてですが、実は昨年、一昨年と旭川で除雪関係の仕事をしていたので、東神楽にもある程度のなじみがありました。

E..今まではどんなお仕事をされていたのですか。

K..長くは首都圏でサラリーマンとして勤めていました。平成24年からタイ、フィリピンで起業し、レストラン事業や不動産関連の仕事をしていました。

E..地域おこし協力隊になったきっかけはなんだったのですか。

K..日本で新しいことをしたいと考えていた時に求人を見つけ、地域商社の業務が面白そうだと思いました。北海道は自然が豊かで、

空気や水、食べ物が美味しいところも魅力的でした。いろいろな地域に住みましたが、蛇口をひねると美味しい水が飲めるのというのはとても贅沢なことだと思います。

E..本場にいろいろな地域に住まわれますか。

K..国外に住んでみて日本の良さも改めて知ることができました。食べ物や空気の美味しさは格別です。日本に住んでいる時のほうが体調も良い気がします。(笑)

E..協力隊としての活動について教えてください。

K..今は新しい事務所の開設準備をしながら、田植への補助や野菜の集荷作業など農家さんのお手伝いをしたりしています。東神楽にはたくさん美味しい野菜があり驚いています。

E..今後はどのように活動していきたいですか。

K..今までの経験を活かし、東神楽町の産品、観光スポットなどを海外の人にも知ってもらいたいですね。新型コロナが落ち着いたら、旭川空港を利用する人たちにPRしていきたいです。また、東神楽町と言えばこれだ、と思ってもらえる特産品やサービスを作っていききたいと思っています。



# 子育て コラム

子ども発達支援センター  
ってどんなところ？



気になるけどどうしたらいいのかな？  
誰に相談したらいいのかな？  
どこに行けばいいのかな？  
手続きはどうしたらいいのかな？



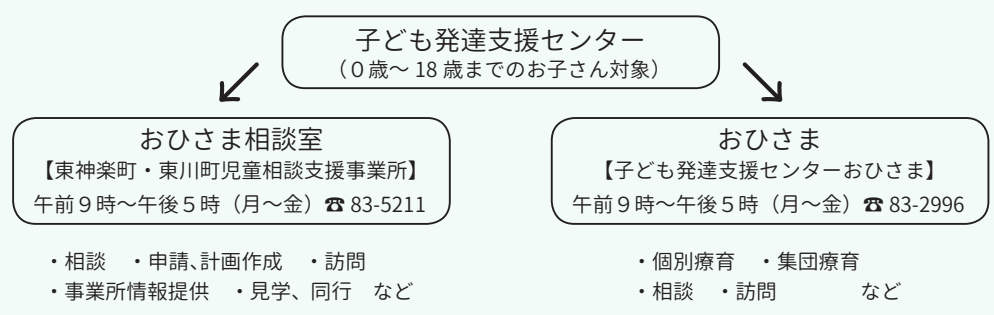
### 【未就学時の悩み】

- ・言葉が遅い気がする
- ・なかなか歩かないなあ
- ・ご飯を食べてくれない
- ・目が合わない、合いづらい
- ・泣いてばかりいる
- ・落ち着きがないなあ
- ・抱っこや手を繋ぐのを嫌がる
- ・人や場所に慣れなくて時間がかかる

### 【就学時の悩み】

- ・学校に行けない
- ・動きが多い、集中できない
- ・友達関係のトラブルが多い
- ・発音が気になる
- ・気持ちの切り替えができない
- ・いつも同じことで注意される

まずはなんでも相談してみてください！



- おひさま相談室**  
【東神楽町・東川町児童相談支援事業所】  
午前9時～午後5時(月～金) ☎ 83-5211
- ・相談 ・申請、計画作成 ・訪問
  - ・事業所情報提供 ・見学、同行 など

- おひさま**  
【子ども発達支援センターおひさま】  
午前9時～午後5時(月～金) ☎ 83-2996
- ・個別療育 ・集団療育
  - ・相談 ・訪問 など

### 【おひさま相談室】

東神楽と東川の2町で運営している事業所です。0歳から18歳の子どもと保護者を対象に、年代によって変わるさまざまな悩みに対応します。

子育てをし、日常生活を送る中で、どうしたらいいのかわからなく不安になったり、誰に相談したらいいのかわからず一人で悩んだり、周りと比較して落ち込んだりしていませんか。家庭での悩みや、保育園・幼稚園・学校生活での心配など、どんな相談でも受け付けます。

大切なお子さんの将来をともに考え、関係機関との架け橋となるよう支援をしていきます。お電話、面談のどちらでも相談を受け付けていますので、一人で悩まず、まずは相談から始めませんか。

- 相談支援専門員 関谷 珠美  
相談支援専門員 渡邊 里美

### 【おひさま】

おひさまは、東神楽町・東川町に住んでいるお子さんであれば誰もが利用できることができる場所です。お子さんについての相談にのったり、発達をサポートしています。おひさ

までお子さんと関わっていく中で大切にしていることを紹介させていただきたいと思います。

心を育てていくことは、発達全体を支えていく上でも重要だと考えています。信頼できる人と関係を築いていくこと、人と遊んで楽しいという経験をたくさん積んでいくことが、子どもの成長にとって大切です。毎日自宅でお子さんをみると、少しの変化や成長に気が付きにくいことがあるのではないのでしょうか。親子で一緒に遊んでいく中で、楽しい、おもしろい、嬉しい、などの感情を子どもたちが大好きな人と共有していくことが、相手と信頼関係を築いたり、今後大人になっていく上で人を信頼をしていくことに繋がると思います。

褒められて嬉しいの前に、嬉しい時に一緒に喜んでくれる人の存在が大切です。おひさまでは、そんな風にお子さんと関わっています。楽しくお子さんと遊ぶ中で、保護者の方と一緒にお子さんの発達についても共有しています。ご相談だけでも受け付けているので、心配なことがあればぜひお気軽にご連絡ください。

療育指導員 澤田 悠佳

# 子育て・保健案内板

にこにこサロン	
場	①これっと ②ふれあい交流館 ③ティコット
内	親子のふれあいの場、友達づくりの場として開放しています。
日	①、②【平日】 午前9時から11時30分 午後2時から4時30分 ③【火・水・木・金】 午前10時から午後3時

日:日時、場:場所、対:対象、内:内容、持:持ち物、申:申込み、他:その他

【    】の行事については

子ども未来課子育て支援センター『ぱれっと』 ☎ 080-4500-9351  
※各行事について、詳しくは『わくわく便り』をご覧ください。

【    】の行事については

健康ふくし課健康推進グループ ☎ 83-5431

6月2日(水)開催の乳幼児健診については、対象の方に個別にご案内しています。



すくよちのび広場	
日	6月8日(火) 午前10時30分から11時30分
場	ティコット
対	0歳児～就学前児と保護者
内	ハッピー写真館
申	6月7日(月)午前中まで(15組)
持	着替え、オムツ、飲み物(必要な方)

すくすく広場	
日	6月11日(金) 午前10時から11時30分
場	これっと
対	0歳児と保護者
内	親子ふれあい遊び
申	6月9日(水)午前中まで(10組)
持	着替え、オムツ、飲み物(必要な方)

子育て講座	
日	6月15日(火) 午前10時30分から12時
場	ティコット
対	妊婦、0歳児から就学前児と保護者
内	楽しく子育て♪
申	6月14日(月)午前中まで(10組)
他	パーク内ドリンク無料提供。完全託児でゆっくりお話を聞けます。

子育て教育相談	
日	6月16日(水) 午前9時から11時30分
場	これっと
対	0歳児から就学前児と保護者
内	正しい靴の選び方(講師:鈴木多摩子先生)
他	教育相談後、6月生まれのお誕生会を開催します。

助産師健康相談	
日	①6月17日(木)②6月25日(金) 午前9時30分から11時30分
場	①ふれあい交流館 ②役場1階和室
対	妊婦、0歳児と保護者
内	育児相談、母乳相談
申	予約制:健康ふくし課へ☎
持	母子手帳、バスタオル(計測用)、タオル(母乳相談希望の方)

よちのび広場①	
日	6月22日(火) 午前10時30分から11時30分
場	ティコット
対	1歳児から就学前児と保護者
内	タッチゲーム
申	6月18日(金)午前中まで(10組)
持	着替え、オムツ、飲み物(必要な方)

わくわく教室	
日	6月23日(水) 午前9時30分から12時30分
場	ふれあい交流館 午前9時20分集合 これっと 午前9時30分集合
対	0歳児から就学前児と保護者
内	バス遠足(旭山動物園)
申	6月18日(金)午前中まで(16組)
他	詳しくはわくわくだより参照。

役場・ふれあい健康相談	
日	①6月25日(金)②6月29日(火) 午前9時30分から11時30分
場	①役場1階和室②ふれあい交流館
対	全町民
内	血圧・体脂肪・体重測定、保健・栄養相談、①は歯科相談
申	予約制:健康ふくし課へ☎
持	母子手帳、健康手帳、バスタオル

よちのび広場②	
日	6月28日(月) 午前10時から11時30分
場	ぱれっと
対	1歳児から就学前児と保護者
内	砂遊び
申	6月25日(金)午前中まで(10組)
他	持ち物など詳しくはわくわく便り参照。



# Library

図書館からのお知らせ



## ■東神楽町図書館新刊

- 北海道の鉄道旅図鑑 (「旅と鉄道」編集部)  
 新型コロナとワクチンのひみつ (近藤 誠)  
 焼肉美味手帳 (藤枝 祐太)  
 全日本失敗写真選手権  
 大黒柱妻の日常 (田房 永子)  
 どの口が愛を語るんだ (東山 影良)  
 なごり雪 (新堂 冬樹)  
 小福ときどき災難 (群 ようこ)  
 新謎解きはディナーのあとで (東川 篤哉)  
 ドキュメント (湊 かなえ)  
 すっぱいのひみつ (赤野 裕文)  
 しげちゃんのはつこい (室井 滋)  
 HACHIーハチー (さくらば えいえつ)  
 ウツソースやきそば (ささき みお)  
 ばいばいってきまーす (みやにし たつや)

## ■JA文庫新刊

- コップひとつから始めるゆる〜い野菜 (野菜畑編集部)  
 有賀薫の豚汁レボリューション (有賀 薫)  
 機嫌よくいられる台所 (高橋 みどり他)  
 今ときラクうま和食 (おいしい和食の会)

※このほかにも、東神楽町図書館とふれあい交流館には多くの図書が入荷しています。ぜひお越しください。

## おすすめえほん



『かえるのよぼうちゅうしゃ』  
 さくら ともこ/著  
 PHP 研究所

### 児童絵本コーナーから

かえる村のかえるたちが、予防注射を受けることになりました。「注射なんて怖くない!」といばっていたかえるたちでしたが、がま先生が持っている注射器を見ただけでひっくり返ってしまいます。

がま先生は「予防注射を受けずに病気になったら熱は出るし、お腹は痛いし何より太い注射をしなければならないのですよ…」。

予防注射の名人のがま先生のおどしで、皆は『ちよつとのがまん』。子ども達にとっては注射は痛いから苦手ですが、予防注射の大切さを教えてくれる絵本です。

## 📖 図書館イベント案内

### 【リサイクル本コーナー】

毎年開催している古本市の代わりに、図書館で不要になった本を分野別に並べていますので、どなたでも自由にお持ち帰りください。

- ①実用書 6月9日(水)～6月20日(日)
  - ②雑誌 6月23日(水)～7月4日(日)
- 図書館1階展示ホール

### 【おうまのおやおはなし会】

絵本を楽しむ会『おうまのおやこ』による絵本よみきかせ会  
 6月26日(土) 午前10時30分～  
 ふれあい交流館  
 無料(事前申込み不要)

## 図書館検索システムをご利用ください

スマホやパソコンなどから東神楽町図書館の図書検索システムを利用できます。町のホームページから『図書検索システム』をクリックするか、以下のQRコードを読み取ってください。

検索システムでは、蔵書検索や、貸出予約をすることができます。ただし、予約をするには、事前に図書館でパスワードを取得する必要がありますのご注意ください。



こちらから  
 ご利用ください!



## Information

暮らしに役立つ情報を  
皆さんのもとにお届けします



# 6月

# まちの情報案内板

- 役場 ☎83・2111
- 国保診療所 ☎83・2423
- 総合福祉会館 ☎83・2606
- これつと総合体育館 ☎83・5423
- ふれあい交流館 ☎83・3741
- 東神楽町図書館 ☎83・4646
- 交流プラザつつじ館 ☎83・2082
- 大雪消防組合東消防署 ☎83・0119



**受診しませんか？**  
エキノコックス症検診  
健康ふくし課健康推進G ☎83-5431

### ■対象

東聖地区、ひじり野2・3・4・6・8・14・15区に在住する小学3年生以上の町民で、事前予約が必要です。ただし、対象地区以外の方でも希望があれば受診できます。  
※5年に1度の受診が勧められています。

### ■場所・日時

【交流プラザつつじ館】

6月18日(金)午前7時～9時30分

【ふれあい交流館】

6月19日(土)午前7時～9時30分

■予約 6月11日(金)までに健康

ふくし課健康推進グループへお

申し込みください。

■内容 血液検査

■検診料 無料

■ご協力ください  
道路愛護の日

建設水道課管理G ☎83-5413

生活環境を美しくする運動の一環として、『道路愛護の日』の作業を次のおり実施します。で、町民の皆さまのご協力をお願いします。

なお、作業時は密集、密接とならないようお互いの距離を確

保し、咳エチケットやマスクの着用など、新型コロナウイルスの感染予防に配慮してください。また、体調の優れない方は参加しないようにしてください。

■期間 6月12日(土)～20日(日)

■内容 各行政区・町内会の道道および町道の草刈り、障害物の撤去、砂利などの除去など

■その他 用水路に刈り終わつたあとの草などを流さないようにしてください。また、燃やせる

ごみと燃やせないごみを分別してごみ袋などに入れ、各行政区・町内会に配布されているごみ処理券を貼って、ごみ集積所に置いてください。なお、ごみ

処理券が足りない場合は、建設水道課管理グループ(☎83-5413)までご連絡ください。

※2回目は7月24日(土)～8月1日(日)を予定しています。

水道の維持管理作業にご理解とご協力を

水道の維持管理作業に

建設水道課建設G ☎83-5414

水道の維持管理のため、次の日程で配水管の排水作業を実施します。一部地域において、給水に支障をきたす(減水、濁水など)ことも予想され、ご利用される皆さまには大変ご迷惑をおかけしますが、ご協力をお願い

贈呈します

## 金婚祝いと長寿祝い

社会福祉協議会では、高齢者福祉事業の一つとして、結婚50年を迎える方々に記念品を贈り、金婚と長寿のお祝いをしています。ご本人からの申し出により受け付けますので、次に該当される方は、町内会・行政区内回覧による申出書に記入し、社会福祉協議会事務局(特別養護老人ホームアゼリアハイツ内)にお届けください。なお、来所が困難な方は、電話でも受け付けます。

■対象 昭和46年4月1日～昭和47年3月31日に結婚された方々

【金婚祝い】ご夫婦

【長寿祝い】結婚後、夫か妻と死別または離婚された方

■申し込み 7月7日(水)まで

■問い合わせ 社会福祉協議会(☎83-5424)

## 大雪葬斎場(火葬場)整備事業基本設計に関する ご意見を募集します

火葬業務の運営を共同で行う大雪葬斎組合(東神楽町、美瑛町、東川町で構成)では、東神楽町にある火葬場の建替えを計画しています。

この度、令和2年度に作成した大雪葬斎場整備事業基本設計について、施設の基本的な機能や面積等のご意見をいただき、現在策定中の実施設計の参考とするため、次のとおりパブリックコメントを実施することとなりましたのでお知らせいたします。

### ■公募期間

令和3年6月8日(火)から7月7日(水)午後5時まで

### ■その他

基本設計書の閲覧および、意見の提出方法などの詳細は、東神楽町ホームページをご覧ください。

### ■問い合わせ

大雪葬斎組合事務局(東神楽町南1条西1丁目3番2号)  
東神楽町役場くらしの窓口課内 ☎83-5402



いします。

■日時 6月2日(水) 昼12時〜午後5時

■場所 ひじり野地区水道、かつら町水道、中央地区水道(つじ町・南町)、さくら町水道、緑町団地水道

**国民年金保険料が改定されました**

旭川年金事務所 ☎27-1611 (音声案内2↓2)

令和3年4月分から国民年金保険料が改定され、月額1万6610円となりました。

保険料を納付するには、次のとおりいくつかの方法があります。老後はもちろん、病気やケガで障害が残ったとき、家族の働き手が亡くなったときなど、いざというときの生活を支えるためにも、保険料は忘れずに納めるようにしましょう。

**■窓口での納付**

日本年金機構からお送りしている納付書を使って、金融機関・郵便局・コンビニなどの各窓口で納めていただく方法です。

**■口座振替**

手間がかからず、納め忘れを防ぐことができる便利で確実な方法です。口座振替をご希望の方は、年金手帳または納付書預

(貯)金通帳と届出印をお持ちのうえ、金融機関や郵便局、年金事務所です手続きをお願いします。

なお、手続き後、口座振替が開始されるまでは2か月程度かかりますので、あらかじめご了承ください。

**■クレジットカード納付・電子納付**

クレジットカードにより定期的に納付する方法やインターネットバンキング、モバイルバンキングなどの電子納付でも国民年金保険料を納めることができます。

**■税務署の職員を募集します**

札幌国税局人事第2課採用担当 ☎011-231-5011

札幌国税局では、国税局や税務署において、税のスペシャリストとして活躍する税務職員を募集しています。

2021年度の採用試験の概要は、次のとおりです。ご不明な点があれば札幌国税局人事第2課採用担当または最寄りの税務署(総務課)にお問い合わせください。

**■受験資格**

高卒見込みの者及び高卒後3年を経過していない者

**■申込受付期間**

6月21日(月)〜30日(水)

**■申込方法**

**①インターネットによる申込**

人事院国家公務員採用情報ナビ (<http://www.jinji-shiken.go.jp/juken.html>) から申込。

**②インターネット申込みができない場合**

人事院北海道事務局へお問い合わせください。

**【人事院北海道事務局】**

☎011-241-1248  
〒060-0042

札幌市中央区大通西12丁目

■第1次試験 9月5日(日)。基礎能力試験、適性試験、作文試験を実施。

■第1次試験合格者発表 10月7日(木)

■第2次試験 10月13日(水)〜22日(金)のうち指定する日。人物試験、身体検査を実施。

■最終合格者発表 11月16日(火)



令和2年度

**日赤社資募集の報告とお礼**

令和2年5月から令和3年2月にかけて赤十字活動資金として募集した令和2年度社資につきましては、町民の皆さまから1,122,001円のご協力をいただき、ありがとうございました。

この資金は、博愛精神に基づく助け合いの活動として、人命救護、災害援助、献血など日本赤十字社が展開する多くの事業で使われています。令和元年度はこの資金を基に町奉仕団では炊き出し研修や日赤サロンを開催することができました。このような活動を続けていくためには、安定した資金の確保が必要です。

今後とも皆さまのご支援とご協力をよろしく願います。

■問い合わせ 日本赤十字社東神楽分区(☎83-5431)

町内のすてきなお庭を見学しませんか?

**オープンガーデンバスツアー**

町では、東神楽町オープンガーデンにご参加いただいているすてきなお庭を紹介するため、町内オープンガーデンを巡るバスツアーを開催します。

なお、ひじり野地区は徒歩で見学しますので、歩きやすい靴でご参加ください。

■日時 7月3日(土) 午前8時45分から昼12時30分

**■集合場所**

市街地の方は役場に午前8時45分、ひじり野地区の方はふれあい交流館に午前8時50分に集合。

■参加費 無料

**■参加申込**

6月18日(金)までにまちづくり推進課またはふれあい交流館に参加申込書をご提出いただくか、まちづくり推進課へ電話でお申し込みください。

■問い合わせ まちづくり推進課(☎83-2113)

確定申告はお済みですか

税務課 ☎ 83-2119

お手元の源泉徴収票を再度ご覧になってください。年末調整が行われていない方（支払金額と源泉徴収税額のみが記載されている方）はいらっしゃいませんか。金額によっては、税務署で確定申告を行うことにより、税金が還付される場合があります。税金が還付される場合があまりありません。（源泉徴収税額がゼロの場合は還付されません。）ご不明な点がありましたら、税務課までお問い合わせください。

ひがしかぐら直売所マップ  
新規掲載者募集

産業振興課 ☎ 83-2114

町では、町内で農業者等が自ら生産した農畜産物や加工品などの販売等を行う『直売所』を地図にした『直売所マップ』を作成しています。新規で掲載を希望される方がいらっしゃいましたら、令和3年6月11日（金）までに、産業振興課へお申し込みください。掲載料は無料です。

## 新町団地 55 年棟灯油漏えい事故 事故処理が終了しました

令和3年3月30日に発生した公営住宅新町団地55年棟の灯油漏えい事故について、次のことを確認し、処理を終了しました。

- ①近隣の施設と住宅の井戸水の水質検査を行い、灯油の成分が含まれていないことを確認しました。
- ②灯油を含んだ土壌を搬出し、最深部の土壌を検査し、灯油の成分が含まれていないことを確認しました。

町民の皆さまに多大なご迷惑とご心配をおかけしましたことを深くお詫び申し上げます。また、配管方法の改善と定期点検の実施により、再発防止に努めます。

■問い合わせ 建設水道課管理G(☎ 83-5413)

## 認知症初期集中支援チームのお知らせ 認知症の困り事をサポートします

認知症になってもできる限り住み慣れた地域で暮らし続けられるように、認知症またはその疑いのある方の自宅に訪問してお話をうかがい、今後の対応などを一緒に考えます。また必要な情報を提供し、病院受診や介護サービス利用などにつなげるための初期支援を行います。

### ■対象者

40歳以上の、自宅で生活している認知症またはその疑いのある方で以下のいずれかに該当する方。

- ・認知症の診断を受けていない、または治療を中断している方
- ・医療サービスや介護サービス等を利用していない方
- ・何らかのサービスを利用しているが、認知症による症状が強くなるように対応したらよいか困っている方

■問い合わせ 健康ふくし課地域包括支援G(☎ 83-5600)

## 農畜産物処理加工施設で野菜や肉を加工してみませんか？

農畜産物処理加工施設では、手作りのトマトジュース、味噌、ソーセージ、鶏肉の薫製などをつくることができます。個人でも団体でもご利用できます。

■対象者 東神楽町内にお住まいの方

### ■申込方法

施設利用申込書に必要事項を記入の上、運営委員会事務局（東神楽農業協同組合農業振興課）まで提出してください。申込書は、ホームページ（QRコード）からダウンロードできる他、役場産業振興課またはJA東神楽農業振興課にて受け取れます。



### ■その他

- ・利用希望日時が重なった場合、事務局で日程を調整する場合があります。
- ・原料は各自でご用意ください。
- ・利用にあたり使用料がかかります。

※利用申込時期については、別途防災無線などでご案内します。

※新型コロナウイルス感染症の影響により利用できない場合があります。



■問い合わせ 運営委員会事務局（産業振興課 ☎83-2114 JA東神楽農業振興課 ☎83-2243）

令和3年度一般曹候補生を募集します

自衛隊旭川地方協力本部南地区隊  
☎55-01000

■資格 日本国籍を有し、18歳以上33歳未満の男女（令和4年4月1日現在）

■受付期間 試験日により異なります。

■試験日 6月13日(日)・14日(月)、7月11日(日)・12日(月)のいずれか1日

■試験会場 陸上自衛隊旭川駐屯地（旭川市春光町）

※新型コロナウイルスの影響により延期となる場合があります。

広報5月号号算特集に係るお詫びと訂正

まちづくり推進課 ☎83-2113

広報5月号号算特集において、くらしの窓口課の予算に誤りがありました。

くらしの窓口課の一般会計予算を『3億3318万3000円』と記載しましたが、正しくは『8億6043万2000円』の誤りでした。お詫びして訂正致します。

## 税務課からのお知らせ

### ■個人住民税（町・道民税）の申告について

令和2年中に給与または公的年金以外の所得がある方で住民税の申告をされていない場合は、早急に申告をお願いします（所得税および復興特別所得税の確定申告をされている場合は不要です）。

なお、住民税の申告をする必要がない場合でも、所得証明などが必要な場合や国民健康保険料の軽減を受けるため（国民健康保険に加入している世帯全員の所得が一定基準を満たしている場合）には申告をしなければなりませんので注意してください。詳しくは広報3月号をご覧ください。

### ■令和3年度町税の納税通知書の発送について

令和3年度の町・道民税、固定資産税および軽自動車税の納税通知書を6月21日(月)に発送します。

### ■令和3年度所得証明の発行について

令和3年度の所得証明は、個人住民税が特別徴収（給料天引き）の方は5月10日(月)以降、普通徴収（納付書納付）の方は6月21日(月)以降に発行することができます。ただし、特別徴収の方であっても、公的年金の所得がある方は6月21日(月)以降の発行となります。

■問い合わせ 税務課（☎83-2119）

引っ越し 生前整理 遺品整理

# 不用品の『買取』『処分』 まるごとお任せください。

見積り・相談は無料！お気軽にお問い合わせ下さい。

引っ越しなどで不要になった物を高価買取！

再販可能な物は出来る限り買取します！



お部屋のお片付けや物置整理も大歓迎！

特殊清掃・消臭作業・美装も承ります！



各種行政手続きサポートも承ります。

遺言書作成もお任せ下さい！



オルデックグループ ■北海道公安委員会 旭東古第123130000521号 ■物品整理士認定協会 正規会員 ■旭川市競争入札参加資格者 http://oldec.net ■産業廃棄物収集運搬業許可番号 05010213005 (積荷保管あり) ■一般廃棄物収集運搬業許可 東神楽町・東川町

総合リサイクルショップ **Den-Don!!** ドンドン!

ブランド品ジュエリー専門 **L.Pura**

永山店 旭川市永山3条9丁目1-27 営業時間/10:00~22:00 ☎(0166) 73-3131

大町店 旭川市大町2条3丁目21-5 営業時間/10:00~0:00 ☎(0166) 54-2626

旭川店 旭川市豊岡4条1丁目1-18 営業時間/10:00~20:00 ☎(0166) 37-9900

アモール店 旭川市豊岡3条2丁目2-19 営業時間/10:00~19:00 ☎(0166) 35-8844

## 高齢者事業団 会員を募集しています！

高齢者事業団は、経験や技術を生かし仕事を通じて社会参加が図られるよう補助的、短期的な仕事を提供し、健康・生きがいを目的とする自主的団体です。

### ■会員の条件

町内に居住するおおむね80歳までの方で、働く意欲のある健康な方（女性の方大歓迎！半日作業できる方も歓迎！）。

### ■作業内容

公共施設の夜間・休日の管理業務、公園などの草刈り・清掃作業、公共花だんの植栽・除草作業、環境整備のほか一般作業など。

■報酬 自分が働いた仕事に応じて支払われます。

■申し込み 義経公園内の高齢者事業団事務局まで。

■問い合わせ 高齢者事業団事務局（☎83-5425）

【有料広告】

# 国民年金保険料（一部納付）免除・納付猶予制度について

収入の減少や失業等により、保険料の納付が困難なときは、町の国民年金担当窓口や年金事務所に申請し、前年（過去の年度分については前々年や前々々年）所得などの審査を経て承認を受けると、その期間の保険料が免除、または一部納付免除、もしくは納付猶予（20歳から50歳未満の方が対象）されます。

## ■免除となる所得の目安

前年所得が次の計算式で計算した金額の範囲内であること。

全額免除	$(扶養親族等の数 + 1) \times 35 \text{万円} + 22 \text{万円}$
3/4免除	78万円 + 扶養親族等控除額 + 社会保険料控除額等
半額免除	118万円 + 扶養親族等控除額 + 社会保険料控除額等
1/4免除	158万円 + 扶養親族等控除額 + 社会保険料控除額等
納付猶予	$(扶養親族等の数 + 1) \times 35 \text{万円} + 22 \text{万円}$

※申請者本人のほか、配偶者および世帯主の方も所得基準の範囲内である必要があります。

※保険料免除の承認期間は7月から翌年6月までです。

※失業を理由として申請するときは、離職日が確認できる証明書類（雇用保険被保険者離職票または雇用保険受給資格者証）をお持ちください。

## ■免除・執行猶予が承認された場合の保険料納付額（月額）と年金額への反映割合（R3年度）

免除区分	納付額(月額)	年金額への反映割合	受給資格期間
全額免除	0円	1/2	入ります
3/4免除	4,150円	5/8	保険料を納付すると期間に入ります
半額免除	8,310円	6/8	
1/4免除	12,460円	7/8	
納付猶予	0円	反映されません	入ります
未納の場合	—		入りません

## ■追納をおすすめします

免除・納付猶予の承認を受けた期間は、保険料を全額納付した場合と比べて将来受け取る年金額が少なくなりますが、10年以内の期間については、申出により古い期間から順に保険料を後払いすることができます。ただし、保険料免除・納付猶予を受けた期間の翌年度から起算して、3年度目以降からは当時の保険料に一定の金額が加算されます。

■問い合わせ ぐらしの窓口課戸籍グループ (☎83-5401)

# チャレンジ・セーフティラリー北海道 2021

■実施期間 7月1日(木)～10月31日(日)

■参加資格 自動車運転免許保有者（道内居住）

■参加料

1人 670円（運転記録証明書の交付手数料）

■参加部門 5人チーム部門

■申し込み

ぐらしの窓口課または、公共施設に備え付けの申込書に必要事項を記入し押印のうえ、参加料を添えて6月18日(金)までに交通・防犯協会事務局（ぐらしの窓口課内）に提出してください。

■その他

無事故・無違反を達成したチームにはチャレンジ・セーフティラリー北海道実行委員会から抽選で記念品が贈られます。

交通・防犯協会では『5人チーム部門』へ申し込み、無事故・無違反を達成したチームの中から抽選で、記念品を贈呈します（町内在住者、町内勤務者からなるチームに限ります）。



■問い合わせ 東神楽町交通・防犯協会（ぐらしの窓口課内 ☎83-5402）

# それで合ってる? ゴミの分け方出し方




## 01 CHECK



### 季節のごみも正しい分別を！

これから暖かくなるにつれ、出す機会が多くなりそうなごみについて分別方法をご紹介します。以下を参考に、正しい分別をよろしくをお願いします。

#### ■バーベキューで出るごみ

可燃ごみ	不燃ごみ	資源：金属類	資源：ペットボトル
<ul style="list-style-type: none"> <li>・食べ残し</li> <li>・紙皿、紙コップ</li> <li>・割りばし</li> <li>・炭</li> <li>・貝殻</li> </ul> 	<ul style="list-style-type: none"> <li>・網</li> <li>・アルミ皿</li> <li>・火ばさみ、トング</li> <li>・灰(※)</li> </ul> <p>※他の不燃ごみとは分け、灰のみを袋に入れてください。</p>	<ul style="list-style-type: none"> <li>・空き缶</li> <li>・金属製のキャップ</li> </ul> <p>※汚れたものは資源となりません。</p> 	<ul style="list-style-type: none"> <li>・ペットボトル</li> </ul> <p>※汚れたものは資源となりません。</p> 

#### ■ガーデニングなどで出るごみ

剪定枝	1m以内に切断し、1束にまとめてください(10kg以内)。袋には入れず、直接可燃ごみ処理券を貼り、お近くのごみボックスの外に置いてください。
草	土を落として袋に入れてください(10kg以内)。可燃ごみ処理券を貼り、お近くのごみボックスの外へ置いてください。

## 02 CHECK



### ゴミ袋はきつく結んでください

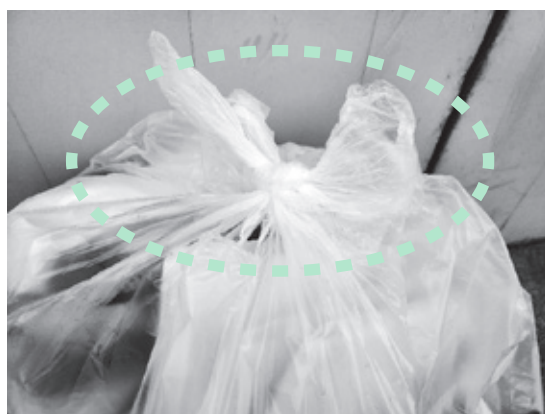
ゴミ袋の口が緩いと、持ち上げた際や、他のごみをボックスに入れた拍子に袋がほどけ、中のごみが散らばってしまう原因となります。

ごみが散らばってしまうと、掃除に手間がかかり、収集作業に遅れが出ることも考えられます。以下の点に注意し、ゴミ袋の口はきつく結ぶようにしてください。

#### ■ポイント

- ①固結びなどで簡単にほどけないように！
- ②無理にごみを詰め込まず、結ぶ部分に余裕を持って袋に詰める！

【良い例】きつく結ばれている



# 6月 イベント カレンダー

SNSや防災無線もチェック!



※新型コロナウイルスの影響により、事業が中止となる場合があります。ご注意ください。

休館日案内  交流プラザつつじ館  東神楽町図書館

1日(火)	【診療所】受付午後3時まで、その後休診	
2日(水)	乳幼児健診 【診療所】終日休診	
3日(木)	【診療所】受付午後3時まで、その後休診	
4日(金)	【診療所】受付午前11時45分まで、午後休診	
5日(土)		
6日(日)		つ
7日(月)	【診療所】受付午前11時45分まで、午後休診	図
8日(火)	すくよちのび広場(ティコット) 大雪葬斎場(火葬場)整備事業意見募集(～7月7日) 【診療所】受付午前11時45分まで、午後休診	
9日(水)	リサイクル本コーナー『実用書』(～20日 図書館) 【診療所】受付午前11時45分まで、午後休診	
10日(木)	【診療所】受付午前11時45分まで、午後休診	
11日(金)	すくすく広場(これっと) 直売所マップ新規掲載募集締切 【診療所】受付午前11時45分まで、午後休診	
12日(土)	道路愛護の日(～20日)	
13日(日)		つ
14日(月)	【診療所】受付午前11時45分まで、午後休診	図
15日(火)	子育て講座(ティコット) 【診療所】受付午前11時45分まで、午後休診	

16日(水)	子育て教育相談(これっと) 【診療所】受付午前11時45分まで、午後休診	
17日(木)	助産師健康相談(ふれあい交流館)	
18日(金)	エキノコックス症検診(交流プラザつつじ館) 町内オープンガーデンバスツアー申込締切 【診療所】受付午前11時45分まで、午後休診	
19日(土)	エキノコックス症検診(ふれあい交流館)	
20日(日)		つ
21日(月)	【診療所】受付午前11時45分まで、午後休診	図
22日(火)	よちのび広場①(ティコット)	
23日(水)	わくわく教室(ふれあい交流館・これっと集合) リサイクル本コーナー『雑誌』(～7月4日 図書館) 【診療所】受付午前11時45分まで、午後休診	
24日(木)		
25日(金)	助産師健康相談(役場1階和室) 役場健康相談(役場1階和室)	図
26日(土)	おうまのおやこおはなし会(ふれあい交流館)	
27日(日)		つ
28日(月)	よちのび広場②(ぱれっと) 【診療所】受付午前11時45分まで、午後休診	図
29日(火)	ふれあい健康相談(ふれあい交流館)	
30日(水)	【診療所】受付午前11時45分まで、午後休診	



ご意見・ご感想を  
お寄せください

〒071-1592 北海道上川郡東神楽町南1条西1丁目  
TEL 0166-83-2113 FAX 0166-83-4180  
発行日/令和3年5月27日発行 発行者/東神楽町  
<http://www.town.higashikagura.lg.jp>

東神楽町

検索

編集者/まちづくり推進課

